

ОБОСОБЛЕННОЕ СТРУКТУРНОЕ ПОДРАЗДЕЛЕНИЕ
ГНБУ «АКАДЕМИЯ НАУК РЕСПУБЛИКИ ТАТАРСТАН»
«ИНСТИТУТ АРХЕОЛОГИИ ИМЕНИ А.Х.ХАЛИКОВА
АКАДЕМИИ НАУК РЕСПУБЛИКИ ТАТАРСТАН».

Документация,
содержащая результаты исследований, в соответствии с которыми
определяется наличие или отсутствие объектов культурного наследия,
включенных в реестр, выявленных объектов культурного наследия либо
объектов, обладающих признаками объекта культурного наследия, на
земельных участках, подлежащих воздействию земляных, строительных,
мелиоративных, хозяйственных работ и иных работ по проекту
строительства объекта: «Обустройство дополнительных скважин
Соколкинского нефтяного месторождения. 3 этап» в Заинском
муниципальном районе Республики Татарстан.

Директор
Института археологии
им.А.Х.Халикова АН РТ
А.Г.Ситдилов

« » 2017 г.



Казань – 2017 г.

Аннотация

Документация, содержащая результаты исследований, в соответствии с которыми определяется наличие или отсутствие объектов культурного наследия, включенных в реестр, выявленных объектов культурного наследия либо объектов, обладающих признаками объекта культурного наследия, на земельных участках, подлежащих воздействию земляных, строительных, мелиоративных, хозяйственных работ и иных работ по проекту строительства объекта: «Обустройство дополнительных скважин Соколкинского нефтяного месторождения. 3 этап.» в Заинском муниципальном районе Республики Татарстан.

Ключевые слова: *Республика Татарстан, Заинский муниципальный район. Соколкинское нефтяное месторождение, обустройство скважин, объекты культурного наследия, шурфы.*

Документация состоит из 31 стр.: текст – 17 стр., иллюстрации – 12 стр., приложение – 2 стр.

Исследования проводились летом 2017 г. на объекте «Обустройство дополнительных скважин Соколкинского нефтяного месторождения. 3 этап.» в Заинском муниципальном районе Республики Татарстан.

Территория исследования установлена в соответствии с картографическим материалом предоставленным заказчиком. В составе проекта 4 линейных объекта, общей протяженностью 4,16 км, ширина землеотвода 10 м, общая площадь исследования составила 4,16 га.

Цель работ – получение информации о наличии или отсутствии на территории проектируемого объекта строительства объектов культурного наследия.

В результате проведенных исследований установлено отсутствие на земельных участках объектов культурного наследия, включенных в реестр, выявленных объектов культурного наследия либо объектов, обладающего признаками объекта культурного наследия.

СОДЕРЖАНИЕ

Введение.....	4
Методика исследований.....	5
Природно-географическая характеристика района исследований.....	7
Археологическая изученность региона исследования.....	10
Описание проведённых исследований.....	12
Описание шурфов.....	13
Заключение.....	15
Список использованных источников и литературы.....	16
Список иллюстраций.....	17
Иллюстрации.....	18
Приложение 1. Копия открытого листа	31

Введение

Натурное обследование было проведено на территории проектируемого строительства объекта «Обустройство дополнительных скважин Соколкинского нефтяного месторождения. 3 этап.» в Заинском муниципальном районе Республики Татарстан. Территориально это западная часть Заинского района Республики Татарстан.

Основанием для проведения обследования земельных участков является Федеральный закон: «Об объектах культурного наследия (памятниках истории и культуры) народов Российской Федерации» (№ 73-ФЗ от 25.06.2002 г.), «Положение о государственной историко-культурной экспертизе» (Постановление Правительства РФ от 15.07.2009 г. № 569).

Цель работ – получение информации о наличии или отсутствии на территории проектируемого объекта строительства объектов культурного наследия, включенных в реестр, выявленных объектов культурного наследия либо объектов, обладающего признаками объекта культурного наследия.

Заказчиком изыскательских работ является ПАО «Татнефть».

Территория исследования установлена в соответствии с картографическим материалом предоставленным заказчиком. В составе проекта 4 линейных объекта, общей протяженностью 4160 м, ширина землеотвода – 10 м. Общая площадь обследования 4,16 га.

По результатам проведенных исследований земельных участков, отводимых под проектируемое строительство, объекты культурного наследия не выявлены.

Методика исследований

Натурные исследования на участке строительства объекта «Обустройство дополнительных скважин Соколкинского нефтяного месторождения. 3 этап.» проводились с целью проверки участка, предполагаемого под хозяйственное освоение, на наличие объектов культурного наследия.

Исследования проводились в соответствии с Положением о порядке проведения археологических полевых работ и составления научной отчётной документации, утвержденным постановлением Отделения историко-филологических наук Российской академии наук от 27 ноября 2013 г. № 85.

Исследование проходило в три этапа:

Первый этап состоял в изучении архивных и опубликованных материалов по результатам исследований предыдущих лет. Обследование ранее известных объектов велось на основе списка и краткого описания памятников региона, представленных в томе «Свод памятников археологии Республики Татарстан. Том III. Казань, 2007 г.»¹, а также в томе «Свод памятников истории и культуры Республики Татарстан»². Полученные в результате архивно-библиографических изысканий историко-культурные сведения в кратком виде представлены в соответствующих разделе: Историко-археологическая справка по району исследования.

Второй этап заключался в осмотре участков предполагаемых строительных работ, поиске подъемного материала, определении мест для последующей закладки шурфов. Был обследован не только сам участок землеотвода, но и прилегающие территории не менее 100 м по периметру проектируемых сооружений. Исследования проводились в соответствии с Положением о порядке проведения археологических полевых работ и составления научной отчётной документации, утвержденным

¹ Свод памятников археологии Республики Татарстан: в 3 т. / Отв. Ред. А.Г. Ситдилов, Ф.Ш. Хузин. – Казань, 2007. – Т. 3. – 528 с.

² Свод памятников истории и культуры Республики Татарстан. – Т. I. – Административные районы. – Казань: Изд-во «Мастер Лайн», 1999.

постановлением Отделения историко-филологических наук Российской академии наук от 27 ноября 2013г. № 85. Земляные работы проводились на основании Открытого листа № 1203, от 19.07.2017 г., выданного Министерством культуры Российской Федерации на имя Хузина Ф.Ш.

На третьем этапе, на выбранных участках с целью выяснения наличия культурного слоя закладывались шурфы. Шурфы размерами 1х1 м ориентированы по сторонам света. Место нахождения шурфа при помощи GPS навигатора «Garmin» определено в системе географических координат (WGS84). Прокопка шурфов производилась вручную, штыками по 20 см. Графическая фиксация планов и профилей велась в масштабе 1:20. При выборе репера для нивелировки, за относительный ноль принималась максимальная высота профиля на одном из углов шурфа. Проводилась фотофиксация на цифровой фотоаппарат. Заложенные шурфы после выборки и фиксации были закопаны.

Природно-географическое описание района исследований

Территория объекта «Обустройство дополнительных скважин Соколкинского нефтяного месторождения. 3 этап.» в Заинском муниципальном районе Республики Татарстан находится в Среднем Поволжье, в природно-географической зоне Восточное Закамье, в пределах Черемшан-Икского ландшафтного района.

Черемшан-Икский ландшафтный возвышенный район³ с Приволжскими липово-дубовыми лесами и Закамско-заволжскими в сочетании с липово-дубовыми и липовыми лесами на выщелоченных, оподзоленных черноземах и серых лесных почвах.

Район относится к суббореальной северной семигумидной ландшафтной зоне, типичной и южной лесостепной ландшафтной подзоне, его площадь – 4784,9 км².

Он охватывает междуречные пространства Бол. Черемшана, Шешмы, Кичуя, Степного и Лесного Зай, Мензели, Мелли в их среднем течении, а также левые притоки р. Ик: Курай Елга, Стерля, Байряки, Ютаза. Расположен на территории следующих административных районов РТ: в восточной части Черемшанского, в западной Альметьевского, в южной Заинского, в центральной части Сармановского, в юго-западной части Муслумовского, на востоке Азнакаевского и Ютазинского районов.

Южная граница района проходит по долинам рек Бол. Черемшан, Лагерка, Шешма, водоразделу Багряжка-Кичуй, долине р. Бутинка (правый приток р. Кичуй), долина левых притоков р. Степной Зай, правобережью р. Лесной Зай до р. Мал. Ирня (правый приток), долинам левых притоков р. Мензеля до р. Холодная, правобережью р. Мелля до р. Куатле-Елга, верховьям р. Искаул, междуречью Курай-Елга-Стерля-Байряк и в их нижнем течении, устьевой части р. Ютаза до впадения ее в р. Ик. Северная граница проходит по долинам правых притоков р. Черемшан, р. Шешмы от р. Сульча

³ Ландшафты Республики Татарстан. Региональный ландшафтно-экологический анализ // под редакцией профессора О.П.Ермолаева / Ермолаев О.П., Игонин М.Е., Бубнов А.Ю., Павлова С.В. – Казань: «Слово», 2007. – 411 с.

до р. Шагурчинка, Тетвелька, верховьям Уратьмы, по долинам рек Шипка, Кармала, Багряжка, Бастырма, Ургуда, Иныш, Иганя, долине р. Мензеля до устья р. Сакловасу, по руслу Ика от устья р. Баланнинка до р. Ютаза.

Район относится к умеренно расчлененной денудационной равнине нижнего плато Бугульминско-Белебеевской возвышенности (с преобладающими высотами 200-240м).

В составе коренных отложений преобладает глинисто-мергельная и глинисто-известняковая пачка татарского яруса белебеевской свиты и уфимского яруса пермской и триасовой систем. Междуречье Черемшан - Шешма, левобережье Степного Зая, долина Ика и ее левых притоков сложены породами песчано-суглинистой пачки неогена и плейстоцена. Вдоль бортовых участков долин самых значительных рек района, таких как Черемшан, Шешма, Степной Зая, встречаются выходы известняков и доломитов карбона и перми. Долины Кичуя, Лесного Зая, Мензели, Мелли с их притоками сложены породами глинисто-мергельной и глинисто-известняковой пачки татарского яруса белебеевской свиты и уфимского яруса пермской и триасовой систем.

Верхнее денудационное плато Бугульмино-Белебеевской возвышенности сложено до четвертичными породами. Лишь на северерай она на водоразделах р. Иныш залегают элювиальные (нерасчлененными) четвертичные отложения. Нижний ярус возвышенности сложен элювиальными и делювиальными средне- и верхнечетвертичными отложениями (суглинки с горизонтами погребенных почв). Долинно-террасовый комплекс рек представлен отложениями первой и второй надпойменных террас рек Ик, Мелля, Мензеля, Степн. и Лесн. Зая, Шешма, Бол. Черемшан. В верховьях р. Иганя средние части склонов заняты аллювиальными (нерасчлененными) апшеронским и нижнечетвертичными отложениями (песками с галечниками в основании). Средние и нижние части склонов рек Камышлы, Холодная (притоки р. Мензеля) сложены элювиальными и делювиальными (нерасчлененными) верхнеплиоценовыми

и нижнечетвертичными отложениями (суглинки с обломками и щебнем местных пород). Небольшой участок озерных средне-и верхнечетвертичных современных отложений (глины с прослоями песка и торфа, гумусированные суглинки) приурочен к нижним частям склонов правого притока р. Иганя у северной границы района. Максимальная мощность склоновых делювиально-солифлюкационных суглинков составляет 19-20м.

Археологическая изученность региона исследования

Заинский муниципальный район расположен в Восточном Закамье. Выявлено 22 объекта археологии.

Интенсивное археологическое изучение района было произведено в 1960-1970-х гг. В 1965 г. в ходе обследований левобережья реки Зай были открыты именьковские памятники Старопальчиковское городище, Старопальчиковское селище I, Малопальчиковское местонахождение, Малопальчиковское селище, Новомавринское селище. Тогда же на левобережье реки Зай были выявлены памятники срубной культуры Новомавринское местонахождение, Первобугульдинская стоянка, Светлоозерская стоянка I и II. Также в 1965 г. на правом берегу реки Зай был обнаружен памятник срубной культуры Новотакмакская стоянка. Все памятники находятся вблизи одноименных населенных пунктов

В 1969-1972 гг. Ф.Ш. Хузиным в 0,2 км юго-восточнее деревни Карманово была зафиксирована Кармановская стоянка, отнесенная к срубной культуре. Здесь был собран материал эпохи бронзы: лепная керамика, бронзовые нож-кинжал, копье, серпы-косари.

В 1977 г. в ходе научной археологической разведки вдоль левобережья реки Зай были обнаружены и поставлены на учет памятники именьковской, пьяноборской, срубной культур, а также относящиеся к волжским булгарам. Памятниками срубной культуры являются Аксаринская стоянка, Имянлебашская стоянка II, Самарцевское местонахождение, Самарцевская стоянка, Старопальчиковская стоянка. Памятниками именьковской культуры являются Имянлебашское селище I, Старопальчиковское селище II. Памятниками, относящимися к волжским булгарам, являются Верхнешипкинское местонахождение, Имянлебашское селище II.

На некоторых памятниках обнаруженных в ходе научной разведки 1977 г. были зафиксированы находки, относящиеся к разным историческим эпохам и культурам. Например, на Имянлебашском поселении III собраны находки относящиеся к срубной, именьковской культурам и волжским

булгарам; на Самарцевском селище собран подъемный материал характерный для именьковцев и волжских булгар.

Единственным археологическим исследованием, проведенным на территории Заинского района в последнее время, следует признать археологические разведки 2013 г. С.А. Пантелеева в зоне проектируемой реконструкции МНПП (нефтепродуктопровод) «Набережные Челны – Альметьевск». Маршрут разведок проходил по восточной границе Заинского и западной границе Сармановского районов то, заходя в один район то, выходя в другой. На участке от асфальтированной автодороги «Холодная Поляна - Кутемели» на расстоянии в 7,5 км в направлении на север маршрут доходил до грунтовой дороги с щебёночным покрытием «Баткак – Муртыш Тамак» в дальнейшем пересекая его и уходя на север северо-запад на 16 км до асфальтированной автодороги «Заинск - Сарманово». При этом не доходя 4 км до дороги маршрут представлял собой просеку с довольно плотным сформировавшимся подлеском.

В ходе проведенной работы по сбору и анализу информации о ранее проведенных историко-археологических изысканиях и объектах культурного наследия, известных на территории Заинского района Республики Татарстан установлено, что в непосредственной близости от земельного участка и на примыкающих к нему территориях ранее выявленные памятники археологии, которые могут быть повреждены в ходе освоения земельного участка, не локализируются. Ближайший локализованный объект археологического наследия – Дальнеямашское селище⁴ расположено в 11 км к юго-западу от участка исследований (Рис. 2). Ближайший памятник истории и культуры – «Усадьба А. Нератова⁵», расположена в дер. Нератовка в 1,45 км к юго-востоку от участка обследования.

⁴Свод памятников археологии Республики Татарстан: в 3 т. / Отв. Ред. А.Г. Ситдилов, Ф.Ш. Хузин. – Казань, 2007. – Т. 3.– 528 с., с. 133.

⁵Свод памятников истории и культуры Республики Татарстан. Т.1. Административные районы. – Казань: Изд-во «Мастер Лайн», 1999. – 460 с, с. 186-187.

Описание проведённых исследований

Территория объекта «Обустройство дополнительных скважин Соколкинского нефтяного месторождения. 3 этап.» расположена в Заинском муниципальном районе Республики Татарстан», в 1 км к западу от деревни Нератовка. Площадка объекта относительно ровная, с незначительным понижением с запада на восток. Значительная часть участка строительства засеяна сельскохозяйственными культурами, северная часть расположена в лесном массиве.

В ходе проведения пешего сплошного обследования территории участка подъемного материала обнаружено не было, выходов культурного слоя не выявлено. В процессе обследования были определены перспективные места для последующей закладки шурфов (Рис. 3). На выбранных участках с целью уточнения наличия или отсутствия культурного слоя были заложены шурфы. Шурфы размерами 1х1 м ориентированы по сторонам света. Место нахождения шурфа при помощи GPS навигатора «Garmin» определено в системе географических координат (WGS84). Прокопка шурфов производилась вручную, штыками по 15-20 см. Проводилась фотофиксация на цифровой фотоаппарат. Заложенные шурфы после выборки и фиксации были закопаны.

Описание шурфов

1. Шурф №1 (Рис.3-7).

Шурф разбит в 1,17 км м к северо-западу от западной окраины д. Нератовка. Поверхность распахивается, засеяна сельскохозяйственными культурами. Подъемный материал при обследовании местности не обнаружен. Максимальная глубина шурфа составила 37 см.

Стратиграфия:

1. серая плотная супесь с включением щебня (пашня) – до 20 см;
2. серо-коричневый суглинок с включением щебня – 10-15 см;
3. коричневый суглинок с включением щебня (материк).

В ходе работ признаков культурного слоя не выявлено.

Координаты GPS: N 55°12'217", E 51°45'495"

2. Шурф №2(Рис.3,8-12).

Шурф разбит в 1 км к северо-востоку от шурфа 1. В 2,1 км м к северу расположена д. Нератовка. Поверхность задернована. Подъемный материал при обследовании местности не обнаружен. Максимальная глубина шурфа составила 24 см. При исследовании шурфа 2 выявлена следующая стратиграфия:

1. дерн – до 5 см;
2. серо-коричневый суглинок – 10-15 см;
3. коричневый суглинок со следами почвенных затеков (материк).

В ходе работ признаков культурного слоя не выявлено.

КоординатыGPS: N 55°13'386", E 51°46'018"

3. Шурф №3(Рис.3,13-16).

Шурф разбит в 980 м к юго-западу от шурфа 1. В 1,4 км западу расположена д. Нератовка. Поверхность распахивается, засеяна сельскохозяйственными культурами. Подъемный материал при обследовании местности не обнаружен. Максимальная глубина шурфа составила 32 см.

Стратиграфия:

1. серая плотная супесь с включением щебня (пашня) – до 20 см;
2. серо-коричневый суглинок– 10-15 см;
3. коричневый суглинок (материк).

В ходе работ признаков культурного слоя не выявлено.

Координаты GPS: N 55°12'440", E 51°44'696"

4. Шурф №4(Рис.3,17-21).

Шурф разбит в 780 м к юго-востоку от шурфа 3. В 1 км северу расположена д. Нератовка. Поверхность распахивается, засеяна сельскохозяйственными культурами. Подъемный материал при обследовании местности не обнаружен. Максимальная глубина шурфа составила 28 см.

Стратиграфия:

1. серая плотная супесь с включением щебня (пашня) – до 20 см;
2. коричневый суглинок (материк).

В ходе работ признаков культурного слоя не выявлено.

Координаты GPS: N 55°12'103", E 51°45'032"

Заключение

Летом 2017 г. на территории Республики Татарстан в Заинском районе проводилось исследование участка строительства объекта «Обустройство дополнительных скважин Соколкинского нефтяного месторождения. 3 этап.» на наличие или отсутствие объектов культурного наследия, включенных в реестр, выявленных объектов культурного наследия либо объектов, обладающих признаками объекта культурного наследия. Территория исследования установлена в соответствии с картографическим материалом предоставленным заказчиком. В составе проекта 4 линейных объекта, общей протяженностью 4,16 км, ширина землеотвода 10 м, общая площадь исследования составила 4,16 га.

В результате сплошного натурного обследования местности и заложения шурфов подъемный материал и визуально фиксируемые признаки объектов археологического наследия (рвы, валы, запады грунта, насыпи курганов и т.д.) выявлены не были, культурный слой не выявлен. Установлено отсутствие включенных в реестр выявленных объектов культурного наследия либо объектов, обладающих признаками объекта культурного наследия на земельном участке, подлежащем освоению.

Работы на территории проектируемого объекта «Обустройство дополнительных скважин Соколкинского нефтяного месторождения. 3 этап.» в Заинском районе Республики Татарстан могут быть проведены без угрозы разрушения объектов культурного наследия.

Список использованных источников и литературы

1. Археологические памятники Восточного Закамья. – Казань: ИЯЛИ им.Г.Ибрагимова КФАН СССР, 1989.- 99 с.
2. Свод памятников археологии Республики Татарстан: в 3 т. / Отв. Ред. А.Г. Ситдилов, Ф.Ш. Хузин. – Казань, 2007. – Т. 3.– 528 с.
3. Свод памятников истории и культуры Республики Татарстан. Т.1. Административные районы. – Казань: Изд-во «Мастер Лайн», 1999. – 460 с
4. Ландшафты Республики Татарстан. Региональный ландшафтно-экологический анализ//под редакцией профессора О.П.Ермолаева / Ермолаев О.П., Игонин М.Е., Бубнов А.Ю., Павлова С.В. – Казань: «Слово», 2007. – 411 с.
5. Варакина Л.И. Материалы к археологии. Материалы по охране, ремонту и реставрации памятников ТАССР. – Казань: Татполиграф, 1930. – 104 с.
6. Казаков Е.П. Памятники эпохи камня в Закамье. – Казань: ООО «Фолиант», 2011. – 180 с.
7. Казаков Е.П., Старостин П.Н., Халиков А.Х. Археологические памятники Татарской АССР. – Казань: Таткнигоиздат, 1987. – 240 с.

Список иллюстраций

- Рис.1. Район исследований на карте Республики Татарстан.
- Рис.2. Археологические памятники и участок исследования на карте Заинского района.
- Рис.3. Ситуационный план расположения шурфов.
- Рис.4. Фото шурфа 1 до начала работ. Вид с запада.
- Рис.5. Фото шурфа 1 после выборки. Вид с запада.
- Рис.6. Шурф 1. Фото профиля северной стенки. Вид с юга.
- Рис.7. Фото шурфа 1. Фото после засыпки. Вид с юга.
- Рис.8. Фото общего вида участка исследований Вид с востока.
- Рис.9. Фото шурфа 2 до начала работ. Вид с юга
- Рис.10. Фото шурфа 2 после выборки. Вид с юга.
- Рис.11. Шурф 2. Фото профиля северной стенки. Вид с юга.
- Рис.12. Фото шурфа 2. Фото после засыпки. Вид с юга
- Рис.13. Фото шурфа 3 до начала работ. Вид с юга.
- Рис.14. Фото шурфа 3 после выборки. Вид с юга.
- Рис.15. Шурф 3. Фото профиля северной стенки. Вид с юга.
- Рис.16. Шурф 3. Фото после засыпки. Вид с севера.
- Рис.17. Фото общего вида участка исследований. Вид с юга.
- Рис.18. Фото шурфа 4 до начала работ. Вид с востока.
- Рис.19. Фото шурфа 4 после выборки. Вид с юга.
- Рис.20. Шурф 4. Фото профиля восточной стенки. Вид с запада.
- Рис.21. Шурф 4. Фото после засыпки. Вид с запада.

Иллюстрации

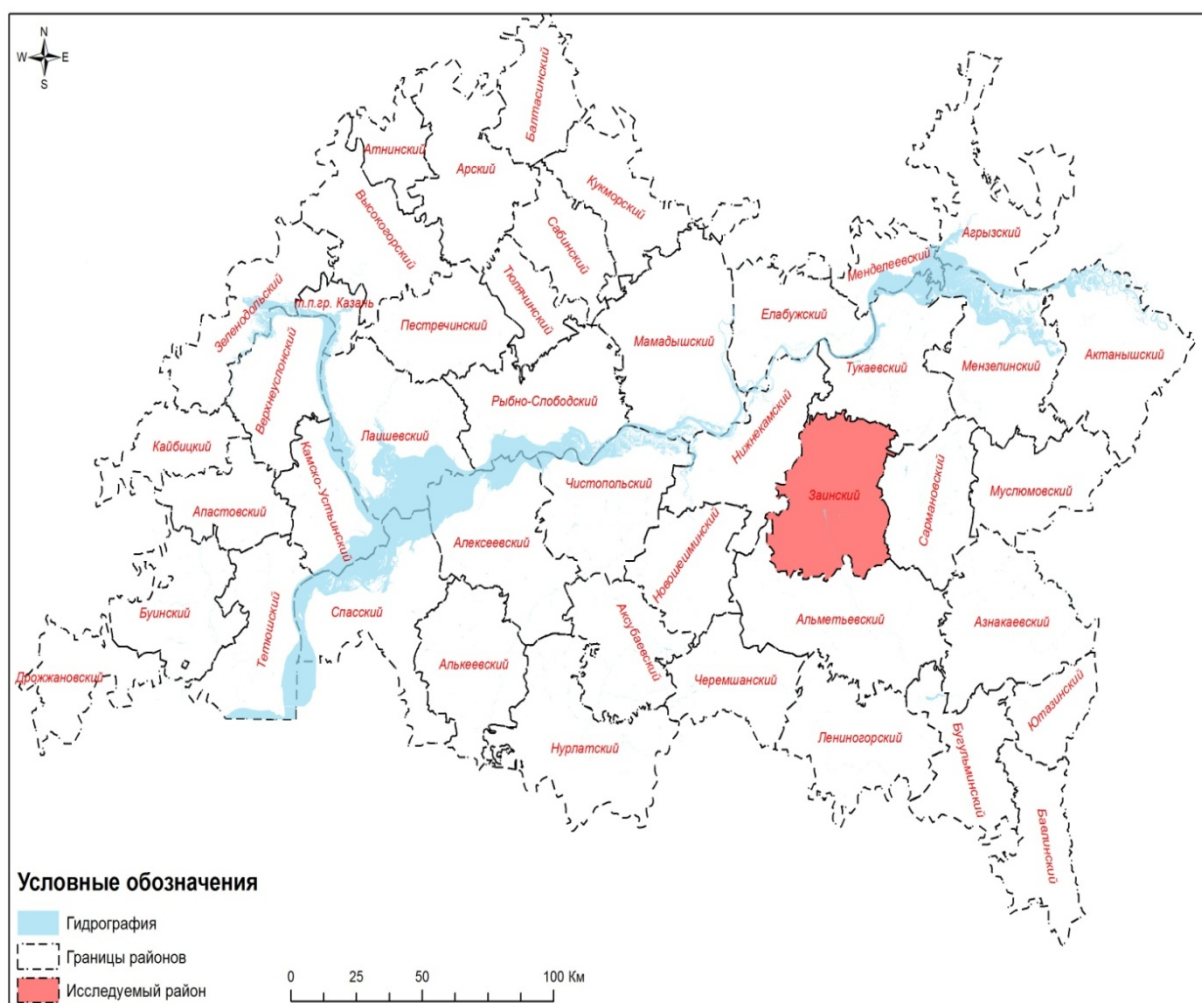


Рис.1. Район исследований на карте Республики Татарстан.

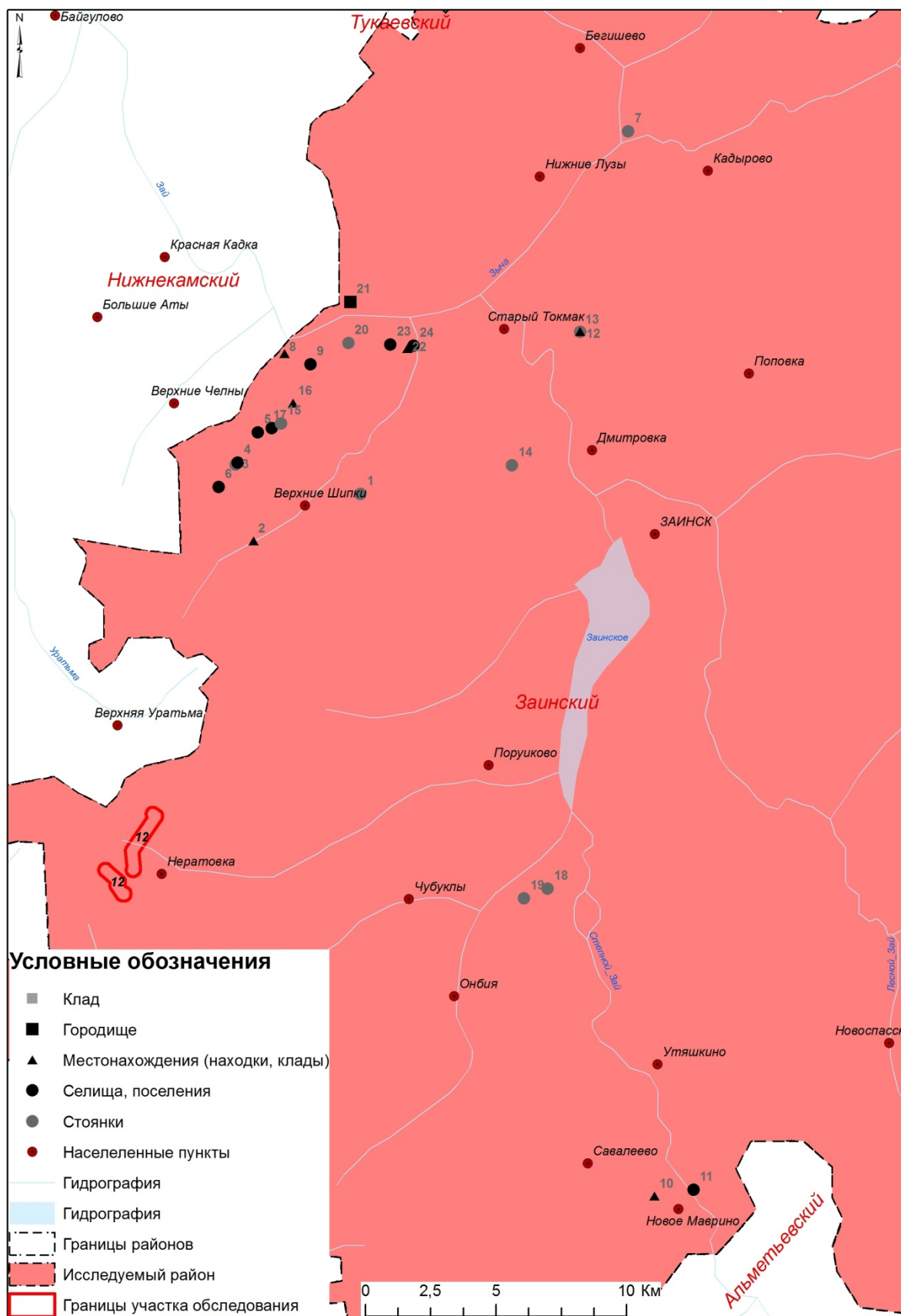


Рис.2. Археологические памятники и участок исследования на карте Заинского района.

Список объектов археологического наследия к рисунку № 2

Название памятника	Номера на карте
Аксаринская стоянка	1
Верхнешипкинское местонахождение	2
Имянлебашская стоянка II	3
Имянлебашское поселение III	4
Имянлебашское селище I	5
Имянлебашское селище II	6
Кармановская стоянка	7
Малопальчиковское местонахождение	8
Малопальчиковское селище	9
Новомавринское местонахождение	10
Новомавринское селище	11
Новотакмакская стоянка	12
Новотакмакское местонахождение	13
Первобугульдинская стоянка	14
Самарцевская стоянка	15
Самарцевское местонахождение	16
Самарцевское селище	17
Светлоозерская стоянка I	18
Светлоозерская стоянка II	19
Старопальчиковская стоянка	20
Старопальчиковское городище	21
Старопальчиковское местонахождение	22
Старопальчиковское селище I	23
Старопальчиковское селище II	24

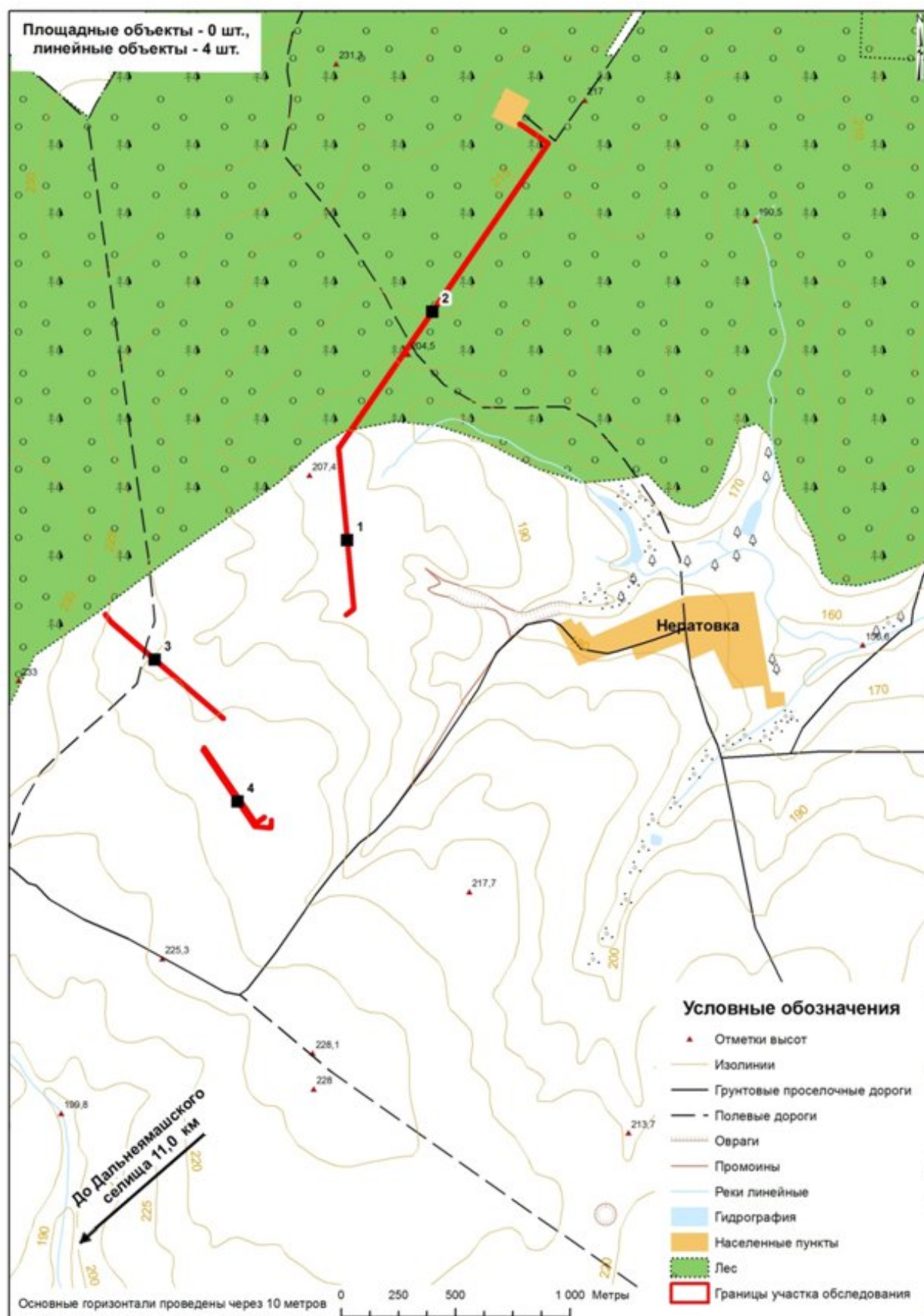


Рис.3. Ситуационный план расположения шурфов.



Рис.4.Фото шурфа 1 до начала работ. Вид с запада.

Рис.5.Фото шурфа 1 после выборки. Вид с запада.





Рис.6.Шурф 1.Фото профиля северной стенки. Вид с юга.

Рис.7.Фото шурфа 1.Фото после засыпки. Вид с юга.





Рис.8. Фото общего вида участка исследований Вид с востока.

Рис.9. Фото шурфа 2 до начала работ. Вид с юга





Рис.10. Фото шурфа 2 после выборки. Вид с юга.

Рис.11. Шурф 2. Фото профиля северной стенки. Вид с юга.





Рис.12.Фото шурфа 2.Фото после засыпки. Вид с юга

Рис.13.Фото шурфа 3 до начала работ. Вид с юга.





Рис.14. Фото шурфа 3 после выборки. Вид с юга.

Рис.15.Шурф 3.Фото профиля северной стенки. Вид с юга.





Рис.16.Шурф 3. Фото после засыпки. Вид с севера.

Рис.17. Фото общего вида участка исследований. Вид с юга.





Рис.18. Фото шурфа 4 до начала работ. Вид с востока.

Рис.19. Фото шурфа 4 после выборки. Вид с юга.





Рис.20.Шурф 4.Фото профиля восточной стенки. Вид с запада.

Рис.21.Шурф 4. Фото после засыпки.Вид с запада.





Министерство культуры Российской Федерации

ОТКРЫТЫЙ ЛИСТ

№ 1203

Настоящий открытый лист выдан:

Хузину Фаязу Шариповичу

паспорт 9204 № 573746

(серия номер паспорта)

на право проведения археологических полевых работ
в Республике Татарстан в зоне обустройства дополнительных скважин Северо-Альметьевской, Альметьевской, Миннибаевской площадей, Березовского, Ямашинского, Тюгеевского нефтяного месторождения в Альметьевском районе; Аксубаево-Мокшинского, Аксубаево-Мокшинского нефтяного месторождения в Аксубаевском районе; Аскаринского, Соколкинского нефтяного месторождения в Заинском районе; строительства газопровода от ДНС-308 ЦДНГ-1 НГДУ «Бавлынефть» до узла подключения к газопроводу «УПС-163-ДНС-БУСО» в Бавлинском районе; МФН при УПС-1 в Альметьевском районе, МФН при скв. 13825с. в Бугульминском районе; обустройства Ромашкинского нефтяного месторождения в Бугульминском районе; Сабачинского нефтяного месторождения в Ютазинском, Бугульминском районах; Пионерского месторождения в Аксубаевском районе; нефтяного месторождения Максат, Вишнево-Полянского, Кутушевского нефтяного месторождения в Нурлатском районе; Ивашкино-Мало-Сулчинского, Чегодайского нефтяного месторождения в Черемшанском районе; Ашальчинского месторождения в Альметьевском районе; Вишнево-Полянского нефтяного месторождения в Нурлатском районе; Бастрыкского нефтяного месторождения в Заинском районе; Комаровского нефтяного месторождения в Менделеевском районе; Зычебаишского, Контузлинского нефтяного месторождения в Тукаевском районе; обустройства скважин на 31 залежи, 12 залежи НГДУ «Джалильнефть» в Азнакаевском, Сармановском, Альметьевском, Заинском районах; Ромашкинского месторождения; залежей 201, 301-303 Ромашкинского месторождения в Лениногорском, Альметьевском районах; подстанций № 220 с ВЛ-35 кВ, 35/10 кВ № 216 «Мокишино» Аксубаево-Мокшинского нефтяного месторождения в Аксубаевском районе; Туйметкинского поднятия Лангуевского месторождения (водоснабжение котельной «Туйметкинская» с УППДВ-350 «Каменка» в Альметьевском районе; реконструкции нефтепровода от УПСВ-1 «Камышла» до УПСВ-2 «Бурейка», КНС-8021, подстанции №215, КНС-2 Вишнево-Полянского нефтяного месторождения в Нурлатском районе; СИКН-213, газосборной системы УПСВН с ОС и УПСВ-7 «Ашальчи» на Ашальчинском месторождении, УПСВ-7 «Ашальчи» в Альметьевском районе; УПВСН-2 «Кутема» в Черемшанском районе; установки очистки нефтяного газа от сероводорода (включая газопровод от УСО-1 до участка коллектора для сбора сернистого газа от УП-1а до МЦПС Миннибаевского ГПЗ) в г.Альметьевске и Альметьевском районе; расширения обустройства Бурейкинского нефтяного месторождения в Нурлатском районе; технического перевооружения КНС-1517а в Альметьевском районе.

011278

На основании открытого листа

Хузин Фаяз Шарипович

(Ф.И.О)

имеет право производить следующие археологические полевые работы:

археологические разведки с осуществлением локальных земляных работ на указанной территории с целью выявления объектов археологического наследия, уточнения сведений о них и планирования мероприятий по обеспечению их сохранности.

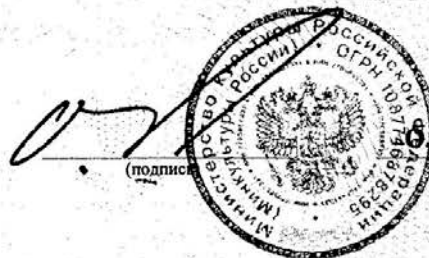
Передоверие права на проведение археологических полевых работ по данному открытому листу другому лицу запрещается.

Срок действия открытого листа: с 19 июля 2017 г. по 30 ноября 2017 г.

Дата принятия решения о предоставлении открытого листа: 19 июля 2017 г.

Заместитель Министра

(должность)



(подпись)

В.Рыжков

(Ф.И.О.)

Дата 19 июля 2017 г.

М.П.